

左壳前侧齿片状。

属检索表

- 1(2) 两壳密闭, 后部不开口, 壳质较厚.....滑鸟蛤属 *Laevicardium*
 2(1) 两壳不能密闭, 后部微开口, 壳质薄脆.....薄壳鸟蛤属 *Fulvia*

40. 滑鸟蛤属 *Laevicardium* Swainson, 1840

Laevicardium Swainson, 1840: 373. **Type species:** *Cardium oblongum* Gmelin, 1791.

壳表面具有细的放射线, 后部的放射线较弱; 主齿不等, 两壳能密闭, 没有开口。

种检索表

- 1(2) 壳质厚, 放射线密.....尖顶滑鸟蛤 *L. attenuatum*
 2(1) 壳质薄, 放射线疏.....脆壳滑鸟蛤 *L. lobulatum*

(92) 尖顶滑鸟蛤 *Laevicardium attenuatum* (Sowerby, 1841) (图 122)

Cardium attenuatum Sowerby, 1841: 109.

Laevicardium attenuatum (Sowerby): Habe, 1951: 149; 1962: 125, pl. 57, fig. 24; 1964: 187, pl. 57, fig. 24; 1977: 172; Kuroda *et* Habe, 1952: 22; Xu: 1964: 89, pl. 1, fig. 9; 1997: 134; Wu, 1980: 127; Spingsteen *et* Leobrera, 1986: 306, pl. 87, fig. 72; Lamprell *et* Whitehead, 1992: pl. 33, fig. 221; Bernard *et al.*, 1993: 72; Fischer-Piette, 1977: 26; Matsukuma, 2000: 955, pl. 475, fig. 32.

鉴别特征 贝壳中等大, 壳质较厚, 略呈半圆形; 壳顶尖, 不前倾, 也不后倾; 前背缘凸, 同前缘一起形成弧形; 后背缘长而平直, 形成半圆形的弦; 壳表面淡黄色, 具有黄褐的云斑, 以近后背缘处颜色较浓; 壳表的放射线纤细, 但后背区的放射线较宽且较不明显。

壳内略呈淡红色; 前闭壳肌痕较大, 椭圆形, 后闭壳肌痕小, 且较细长; 内缘的齿状缺刻在腹缘处较细。

铰合部尖, 厚, 铰合齿粗壮; 右壳 2 个主齿, 后主齿略大, 前侧齿双齿型, 后侧齿 1 个; 左壳前主齿大, 前、后各 1 个侧齿, 以后侧齿较大; 外韧带褐色, 突出于壳顶之后。

标本测量 (mm)	壳长	壳高	壳宽
	27.4	37.0	18.0

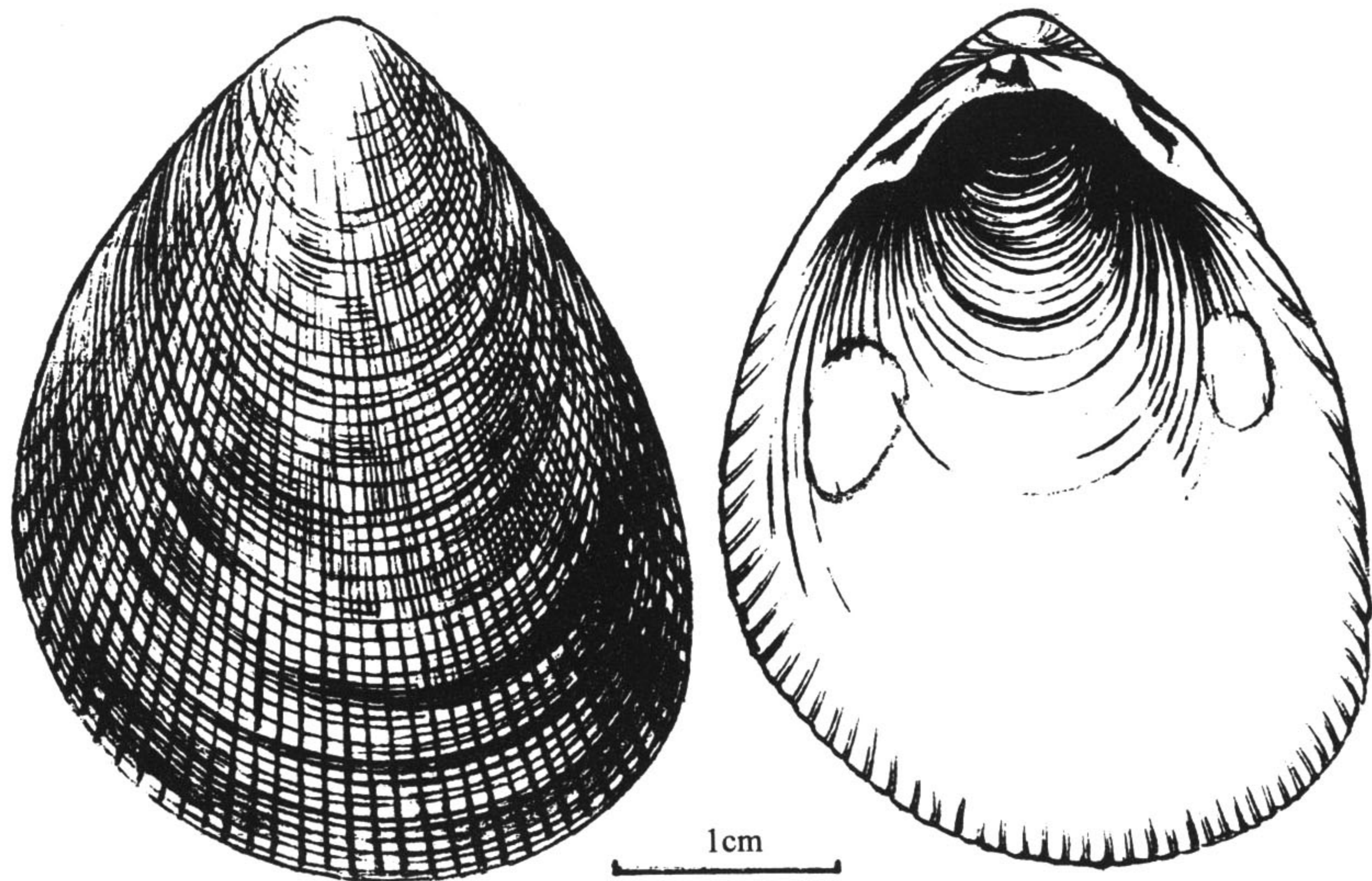


图 122 尖顶滑鸟蛤 *Laevicardium attenuatum* (Sowerby)

标本采集地 南海，海南万宁外海 (图 124)。1 个标本。

地理分布 台湾和南海；印度洋的莫桑比克，桑给巴尔，肯尼亚，斯里兰卡；太平洋的日本，菲律宾，澳大利亚，斐济。

生态习性 标本是采自水深 32m 处的中砂底质，数量较少。

(93) 脆壳滑鸟蛤 *Laevicardium lobulatum* (Deshayes, 1854) (图 123)

Cardium lobulatum Deshayes, 1854: 332.

Cardium (Laevicardium) lobulatum Deshayes: Lynge, 1909: 260, pl. 5, figs. 16–19.

Laevicardium lobulatum (Deshayes): Habe, 1962: 128, pl. 57, fig. 20; 1977: 172; Fischer-Piette, 1977: 24; Wu, 1980: 128; Xu, 1991: 163; 1997: 134; Bernard *et al.*, 1993: 72.

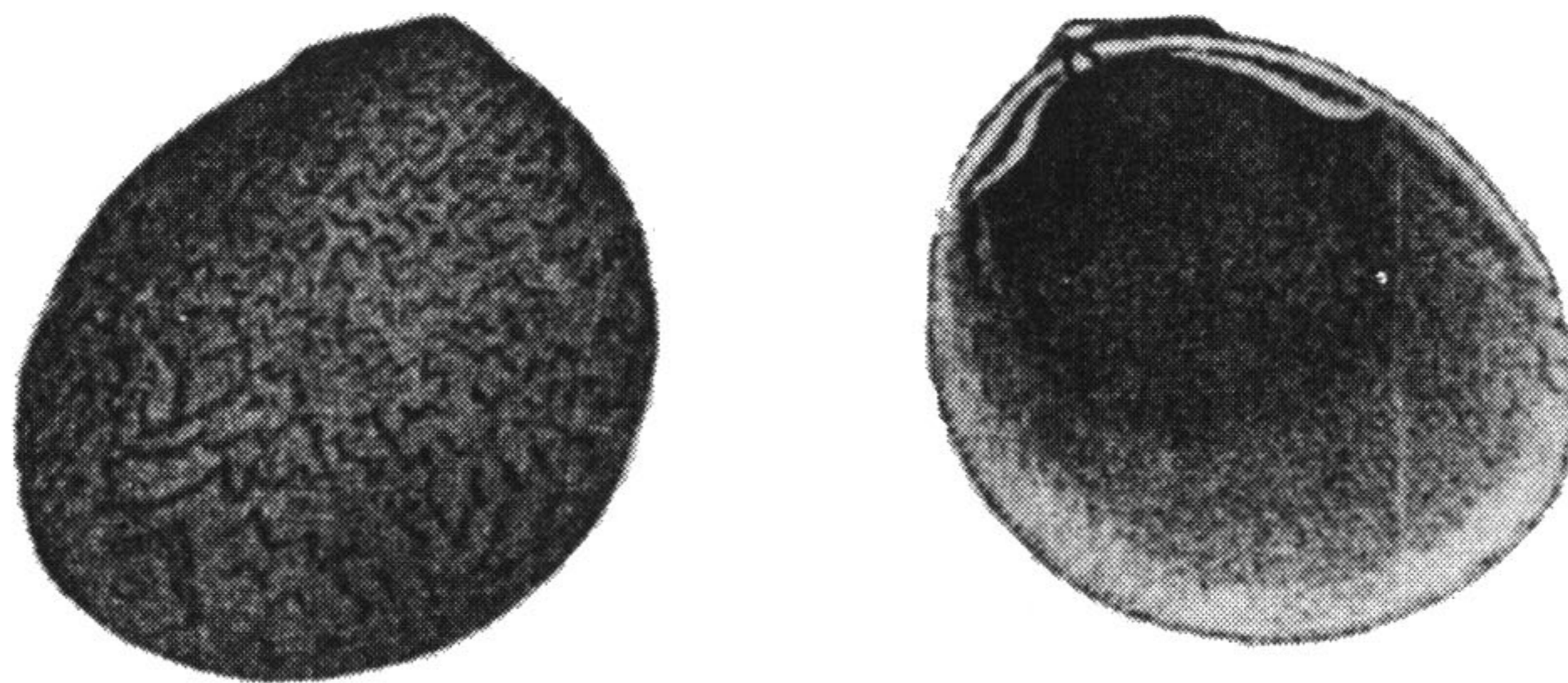


图 123 脆壳滑鸟蛤 *Laevicardium lobulatum* (Deshayes) × 2 (仿 Lynge, 1909)

鉴别特征 壳中等大，壳质薄脆，两壳膨胀，壳向后腹面方向延伸，略呈斜卵圆形；壳顶突出，前倾，位于背部中央之前；前后背缘均微凸，前缘圆，后端略尖；壳面白色，遍布红黄色云斑；放射肋弱，以前、后部较明显；同心刻纹很细，同放射肋相交，形成不十分明显的格子状刻纹。